



# 平成31年5月期 第1四半期 決算説明資料

ERIホールディングス株式会社

平成30年9月28日

東証第一部：6083 <http://www.h-eri.co.jp>

## 前年同期比増収増益

- 新設住宅着工戸数は大規模分譲マンションの着工鈍化により減少
- 4つの事業セグメント全てにおいて増収
- 確認検査事業、住宅性能評価事業及び関連事業では株式会社住宅性能評価センターの収益計上が増益に寄与
- ソリューション事業ではインスペクション業務が売上をけん引
- その他では省エネ適合性判定業務が堅調だったが、費用の増加で減益

# 業績ハイライト【連結】



(単位:百万円)

	平成30年5月期 第1四半期 (H29/6~H29/8)	平成31年5月期 第1四半期 (H30/6~H30/8)	増減額	前年比 伸び率
売上高	2,829	3,523	694	24.5%
営業利益	46	125	78	169.8%
営業利益率	1.6%	3.6%	-	-
経常利益	53	138	85	158.2%
経常利益率	1.9%	3.9%	-	-
親会社株主に帰属する 四半期純利益	26	72	46	173.2%
一株当たり利益(円)	3.40	9.52	6.12	-

※ 平成31年5月期第1四半期について、日本ERI及び東京建築検査機構は平成30年6月～8月の期間、住宅性能評価センターは平成30年4月～6月の期間にて集計しております。

# セグメント別実績【連結】



(単位:百万円)

	平成30年5月期 第1四半期 (H29/6~H29/8)	平成31年5月期 第1四半期 (H30/6~H30/8)	増減額	増減比	セグメント 利益	セグメント 利益増減
確認検査事業	1,554 [54.9%]	1,937 [55.0%]	383	24.6%	178	78
住宅性能評価 及び関連事業	690 [24.4%]	871 [24.7%]	180	26.1%	4	23
ソリューション 事業	191 [6.8%]	226 [6.4%]	35	18.4%	▲10	1
その他	392 [13.9%]	488 [13.9%]	95	24.2%	▲31	▲9
合計	2,829 [100.0%]	3,523 [100.0%]	694	24.5%	141	94

※ 平成31年5月期第1四半期について、日本ERI及び東京建築検査機構は平成30年6月～8月の期間、住宅性能評価センターは平成30年4月～6月の期間にて集計しております。

# 主要業務計数【連結】



		平成30年5月期第1四半期		平成31年5月期第1四半期		前年度増減	
		件数 (件)	金額 (百万円)	件数 (件)	金額 (百万円)	件数 (件)	金額 (百万円)
建築確認		13,594	763	20,176	935	6,582	172
完了検査		11,150	546	16,482	666	5,332	120
設計性能評価 (新築)	戸建住宅	5,068	181	9,011	254	3,943	73
	共同住宅	4,682	57	5,409	60	727	3
建設性能評価 (新築)	戸建住宅	4,051	290	6,223	372	2,172	82
	共同住宅	4,599	62	4,441	64	▲158	2

※ 平成31年5月期第1四半期について、日本ERI及び東京建築検査機構は平成30年6月～8月の期間、住宅性能評価センターは平成30年4月～6月の期間にて集計しております。  
 ※ 「建築確認」、「完了検査」は、平成30年5月期第3四半期より抽出条件を変更しました。日本ERI株式会社について、前期・今期共に計画変更に係る件数除く数値に変更しました。  
 ※ 「建築確認」、「完了検査」は、平成30年5月期第3四半期より抽出条件を変更しました。日本ERI株式会社について、前期・今期共に工作物・昇降機に係る件数を含める数値に変更しました。

# 主要な施策【連結】



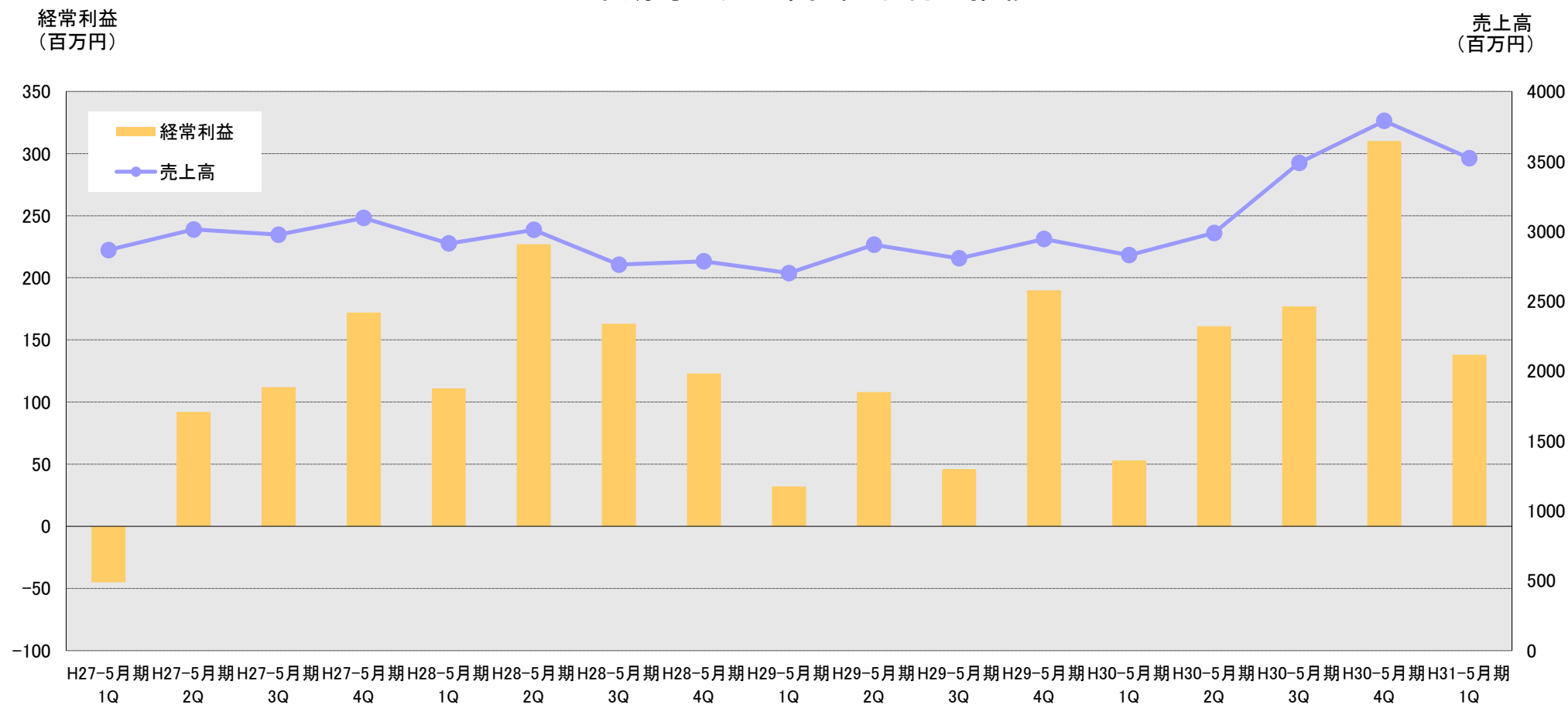
	平成30年5月期第1四半期		平成31年5月期第1四半期		前年度増減		
	件数 (件)	金額 (百万円)	件数 (件)	金額 (百万円)	件数 (件)	金額 (百万円)	
中・大型(500㎡超)確認交付	1,399	389	1,498	436	99	47	
長期優良住宅の審査	6,285	97	7,797	112	1,512	15	
瑕疵担保保険の検査	6,681	79	10,757	80	4,076	1	
省エネ適合性判定	160	28	287	51	127	23	
BELS	非住宅	19	2	51	8	32	6
	住宅	1,889	30	1,617	24	▲272	▲6

- ※ 平成31年5月期第1四半期について、日本ERI及び東京建築検査機構は平成30年6月～8月の期間、住宅性能評価センターは平成30年4月～6月の期間にて集計しております。
- ※ 「中・大型(500㎡超)確認交付」は、計画変更に係る件数を含めております。
- ※ 「長期優良住宅の審査」は、適合証を交付した件数・金額で増改築に係る件数・金額を含めております。また、平成30年5月期第3四半期まで変更を除いておりましたが、平成30年5月期より変更に係る件数を含んでおります。
- ※ 「瑕疵担保保険の検査」の集計条件を平成30年5月期第3四半期より変更しております。集計は、①保険法人検査や住宅性能証明業務は含めず瑕疵保険のみの件数、②保険受付業務の件数売上含む、③取引先全ての合計数、となります。
- ※ 「省エネ適合性判定」は、計画変更に係る件数を除いております。

# 四半期業績の推移【連結】



## 四半期毎の売上高・経常利益推移



# 平成31年5月期業績予想【連結】



(単位:百万円)

	平成30年5月期 実績 (H29/6~H30/5)	平成31年5月期 予想 (H30/6~H31/5)	増減額
売上高	13,097	14,916	1,818
営業利益	690	757	66
対売上比	5.3%	5.1%	—
経常利益	702	765	63
対売上比	5.4%	5.1%	—
親会社株主に帰属する 当期純利益	429	488	58
1株当たり当期純利益(円)	55.37	64.01	8.64
1株当たり配当金(円)	30	30	0



# トピックス

## 日本ERI株式会社が、BIMを活用した建築確認における課題解決のため、検討委員会を発足(9月14日付開示)

### 【委員会の構成】

学識経験者、国立研究開発法人建築研究所(BRI)、指定確認検査機関、国土交通省、BIMベンダーなど



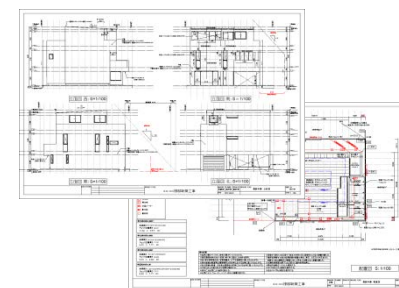
### BIMモデル

出典: BRI えびすとらVol.73

(室等の名称・面積・仕上げ、  
材料・部材・設備の仕様・性能等)

### 属性情報

確認申請用テンプレート作成に  
必要な属性情報を定めるための  
ガイドラインの検討

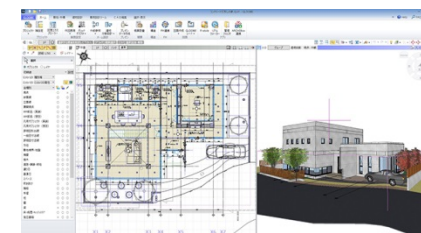


出典: AUTODESK社

### 確認申請用テンプレート

### 3次元形状情報

BIMを活用した建築確認のさらなる  
円滑化の課題(確認審査用BIM  
ビューアーのあり方検討等)の検討



出典: 福井コンピュータアーキテクト社

### 確認審査用BIMビューアー



## IRに関するお問い合わせ

ERIホールディングス株式会社 広報IRグループ

TEL | 03-5770-1520(代表)

E-Mail | [info@h-eri.co.jp](mailto:info@h-eri.co.jp)

<http://www.h-eri.co.jp/>

本資料にて開示されているデータや将来予測は、本資料の発表日現在の判断や入手可能な情報に基づくもので、種々の要因により変化することがあり、これらの目標や予想の達成、及び将来の業績を保証するものではありません。また、これらの情報は、今後予告なしに変更されることがあります。従いまして、本情報、及び資料の利用は、他の方法により入手された情報とも照合確認し、利用者の判断によって行って下さいますようお願いいたします。本資料利用の結果生じたいかなる損害についても、当社は一切責任を負いません。